

Love is life, is love

Création 2025-2026

Julie Fontes-Trameçon, chorégraphe et directrice artistique de la compagnie ART.Y, aime la rencontre et le croisement de la danse avec d'autres formes artistiques. Dans cette nouvelle pièce, le lien avec le cinéma de la nouvelle vague et des années 70 vient nourrir son travail d'écriture chorégraphique.

Dans une installation vidéo immersive, la danse nous plonge au cœur de l'amour, ce langage et sentiment universel intemporel qui a bâti les plus grands chefs d'œuvre littéraires, musicaux et cinématographiques.

Danse et vidéo se marient ensemble dans un remake des années de cette génération Baby Bust aux mouvements marquants qui signent la célébration de cette pleine liberté artistique et existentielle.



COMPAGNIE
DANSE
ET ART
DU MOUVEMENT

Note d'intention



LOVE IS LIFE IS LOVE est une citation tout droit issue de la créatrice de mode américaine Diane Von Furstenberg. Elle nous replonge dans ces années 60- 70 du « tout est possible », à l'image du slogan : « Il est interdit d'interdire ».

À cette époque mon père chemise blanche ouverte à la Julien Clerc et ma mère, mini-jupe, bottes bordeaux mi mollets, fourrure, chantaient, lisaient et dansaient au rythme de "The Sunshine In" des Poppys, du titre "Au pays des merveilles de Juliet" de Yves Simon, ou encore sur les morceaux de Marianne Faithfull, Jimmy Hendrix et les chansons à texte de Léo Ferré.

À cette époque, celle de l'émission "Salut Les copains", fleurissent ces artistes iconiques qui traversent encore aujourd'hui les générations : de Françoise Hardy en passant par Bob Dylan, Serge Gainsbourg ... Toute cette effervescence artistique ruisselle alors dans mon berceau ... et au milieu de ces souvenirs dans le salon : ce vieux poste de télévision blanc, aux antennes redressées qui m'amène à imaginer au plateau une installation visuelle au remake des années « Baby Bust ».

Entre les images projetées sur les écrans disposés et pensés par l'artiste Valérie Giovanni, le public s'installe.

Petit à petit, il entend se répondre certaines répliques d'égéries, d'acteurs issus d'extraits de romans, de films cultes de la nouvelle vague tels que LE MÉPRIS, de Jean Luc Godard (1963), LA PISCINE de Jacques Deray (1969), HIROSHIMA MON AMOUR d'Alain Resnais (1959) sur la musique du texte de Marguerite Duras ou encore ALPHAVILLE de Jean Luc Godard (1965).

Par l'utilisation de procédés propres au cinéma de la nouvelle vague entre autres citations, et du nouveau roman tels que le collage, l'ellipse, le montage syncopé, la répétition, la citation, le brouillage... l'écriture chorégraphique se voudra élan, impétuosité, désinvolture, liberté.

Trois danseurs (distribution en cours) apparaissent au plateau. Ils signeront des gestes, des sensations éprouvées, joueront avec nos représentations, nos rêves, nos désirs, nos inventions d'une époque dépassée, révolue mais toujours présente. Les images des vidéos alternent, se succèdent à un rythme qui devient de plus en plus rapide dans une discontinuité qui semble ne devoir plus rien à la logique du récit, ni non plus à la chronologie. Puis le temps s'étire, des répliques inachevées, des récits décousus débordent d'une séquence à une autre. On entend des phrases, des voix auxquels les gestes ne correspondent pas forcément aux écrans, mais à celles qu'on ne voit déjà plus ou que l'on ne voit pas encore. La danse se lovra dans cette mémoire du corps : sensuelle, décalée et léchée d'humour ou d'images iconiques retranscrites dans l'interprétation et les singularités différentes des danseurs, faisant naître une nouvelle pellicule dans la pellicule.

Cherchant à sentir plutôt qu'à comprendre dans le sentiment diffus d'une responsabilité collective et dans le désir désespéré d'une permanence de l'être à sa plus haute apogée, qui est, ou qui fut, l'instant de l'amour. Mais "passer le premier aveu, je t'aime ne veut plus rien dire. Il ne fait que reprendre d'une façon énigmatique, tant elle paraît vide, l'ancien message". citation de Roland Barthes dans son texte Fragments Amoureux.

LOVE IS LIFE, IS LOVE questionne ce dernier aveu : qu'est devenu ce monde rêvé à l'instar des mouvements d'excès de liberté créatrice repoussant les représentations et les rapports sociaux et identitaires ?

Où en est ce monde rêvé de libération des mœurs, des sexes, du corps et de l'apologie de la culture où semer ce que l'on s'aime résidait dans le "flower power" et dans le "make love, no war" ?

Julie Fontès-Trameçon



Des inspirations, Des univers

Sous le prisme de l'activisme, du militantisme, de l'anti-conformisme les plus grands stylistes et designers s'emparent de cette libération des corps sous toutes ses coutures. On reconnaîtra dans *love is life, is love* de façon imagée ou au plateau : des pièces iconiques tel que la robe métallique de Paco Rabanne, la robe mondrian de Yves St Laurent et son fameux smocking mais aussi le jean patte d'éph et la fameuse wrap dress en jersey de soie de Diane von Furstenberg. Les gammes d'imprimés aux motifs géométriques, ronds, psychédéliques, le mélange de textures (les fourrures, le satiné, le vinyle, les strass) aux influences multiculturelles, médiévales ou romantiques du passé du créateur britannique Bill Gibb mais aussi la couleur orange mécanique des années 70 en résonance directe avec le film de Stanley Kubrick, sorti sur les écrans en 1971.

La composition musicale de Frank & Louise se notera alors d'une autre tonalité au profit de ce que Jean Louis Curtis nomme d'anatolisme "un tissu complexe de moments cinématographiques dépourvu de contenu dramatique, anecdotique, mais non point de charge affective". Le temps se veut latent, à l'état pur. De ce dialogue corporel entre danse, musique et arts visuels va naître au plateau l'image d'un son d'une pellicule qui tourne, se brouille puis qui se rembobine et nous embobine. La musique rendra visible des expériences silencieuses, elle s'ajoutera et se cumulera aux répliques tout en prenant au fur et à mesure possession du plateau. Elle fera écho à toute cette puissance créatrice des années 60_70, ouverte aussi sur le futur avec ses formes psychédéliques, ses sonorités électroniques ouvertes sur l'espace temporel.



Françoise Hardy la « Ball Chair » d'Eero Aarnio, photographiée par Jean-Marie Périer en novembre 1966.



LE MEPRIS

Michel Piccoli, Brigitte Bardot avec livre sur Fritz Lang.



LA PISCINE, Romy Schneider, Alain Delon



Équipe,

Chorégraphe : Julie Fontès-Trameçon

Danseuses-interprètes : Florine Foucher - Éléna Thomas - Swali Mazzaggio

Regard extérieur : Laurent Brethomé

Compositeur : Frank2Louise

Artiste plasticienne : Valérie Giovanni

Éclairagiste : Nicolas Tallec

Régisseur technique : William Languillat

Costumes : Nathalie Nomary

Partenaires : Ville des Sables d'Olonne - Le MASC -

Casa Donna di a Serra - BDPC.

En cours de demande : le département de la Vendée



Résidences,

Résidence 1:

L 20 octobre 2025 au M 22 Octobre 2025 au studio Cromot à Paris.

Résidence 2:

V 13 - 14 - 15 Mars 2026 aux Sables d'Olonne à l'auditorium St Michel (85)

V 27 - 28 Mars 2026 aux Sables d'Olonne à l'auditorium St Michel (85)

Résidence 3:

S18 avril au V 24 avril résidence la Casa Donna Di a Serra en Corse du Sud (2B) .

Recherche danse - installation vidéo.

Résidence 4: M 27 mai et J 28 mai à l'auditorium St Michel, ville des Sables d'Olonne (85)

Résidence 5: L 10 au V 21 août 2026, au complexe du Havre d'Olonne aux Sables d'Olonne (85).

Résidence 6: S 18 au V 30 octobre 2026, au complexe du Havre d'Olonne aux Sables d'Olonne (85). Présence des danseurs du S18 au J 22 octobre - V23 octobre montage - S24 octobre équipe technique artistique - L26 au V 30 octobre danseurs + équipe technique artistique (lumière- son - vidéo).



Dates,



Série des Fuck-Maitres, 2020
Vincent Corpet
Photo Pierre Ollier

- Vendredi 24 avril 2026 à la Casa Donna Di A Serra à Ventiseri, Corse du sud (2B) : représentation - sortie de résidence du travail en cours.
- Jeudi 28 mai tout public - vendredi 29 mai 2026 scolaire pour la Biennale de la danse, ville des Sables d'Olonne (85) : extrait solo ou duo LOVE IS LIFE IS LOVE en cours d'écriture inspiré de la vision parcellaire de Vincent Corpet dans sa série Fuck-Maitres, à l'occasion des regards croisés du MASC.
- Mars 2027 représentation publique et scolaire dans les Scènes Sablaises, ville Les Sables d'Olonne (85)



Equipe artistique

JULIE FONTÈS-TRAMEÇON

**Directrice artistique
Chorégraphe**



Directrice artistique et chorégraphe de la Compagnie ART.Y conventionnée pour 3 ans par la ville des Sables d'Olonne, Julie Fontès-Trameçon est artiste-enseignante. Diplômée d'état en danse contemporaine, elle a été danseuse-interprète successivement au sein de diverses compagnies (Cie Taille Unique, Cie Juste à temps et Cie M'Bira).

Elle s'est formée à la danse classique puis à la danse contemporaine dans différents conservatoires (Chartres, La Roche-sur-Yon, Nantes). Son parcours s'est ensuite affiné au gré des rencontres artistiques, stages et séminaires, auprès de chorégraphes aux techniques et sensibilités diverses tels que Bernadette Gaillard, Bruno Collinet, Rosine Nadjar, Annabelle Loiseau, Olivia Grandville, Céline Suaudeau ou Gianni Joseph qu'elle assistera sur une de ses créations « Gouaches » pour la Cie M'Bira en 2020. Un rôle d'assistante chorégraphique qu'elle poursuit depuis 2022 aux côtés du chorégraphe Gervais Tomadiatunga, qui la nomme à l'international responsable de la partie artistique et pédagogique sur l'école Koundi à Brazzaville. Depuis 2023, elle multiplie les collaborations artistiques, sollicitée en tant que consultante sur l'écriture de la méthode physique de danse contemporaine primée par Art Explora et l'Académie des Beaux Arts, pour le chorégraphe David Llari associé au Centre Chorégraphique de Strasbourg.

Titulaire d'un MASTER 2 Art Danse à Paris VIII et professeure de Culture et Pratique Chorégraphique sur la filière S2TMD, se mesure en elle : une pédagogie chorégraphique dans laquelle recherche, création et transmission sont intimement liées à la lisière et à la croisée de la danse avec d'autres formes artistiques. Elle signe une danse de plateau fortement influencée par sa base académique de danse classique dans laquelle l'écriture convoque l'espace-temps chorégraphique singulier, graphique de ses danseurs -interprètes. Elle est actuellement en projet de thèse -création sur la thématique du patrimoine chorégraphique pour le laboratoire "scènes du Monde, création, savoir critique" à Paris VIII.



LAURENT BRETHOME

Regard extérieur dramaturge théâtre

Après avoir été diplômé de l'ENMDAD de La Roche-sur-Yon puis du CNR de Grenoble, Laurent Brethome intègre L'École Supérieure de la Comédie de Saint-Étienne dont il sort en juin 2003. Durant ses années de formation, il a notamment travaillé sous la direction de Philippe Sire, Stéphane Auvray-Nauroy, Laurent Gutmann, Claude Yersin, Laurent Pelly, Michel Fau, Madeleine Marion, Stuart Seide, Yves Beaunesne et Odile Duboc.

Il a ensuite travaillé en tant que comédien sous la direction de Jean-Claude Berutti, François Rancillac, Alain Sabaud, Jean-François Le Garrec et Philippe Sire. Il joue notamment dans deux productions du CDN de Saint-Étienne : Kroum l'Ectoplasme, mis en scène par François Rancillac, puis La Cantatrice chauve mis en scène par Jean-Claude Berutti. Il est alors aussi assistant metteur en scène auprès de François Rancillac pour deux créations : Kroum l'Ectoplasme de Hanokh Levin et Projection Privée de Rémi De Vos, créé à la Comédie de Béthune.

Entre 2003 et 2007, Laurent Brethome a beaucoup travaillé sur l'œuvre de Georges Feydeau, Hanoch Levin et d'Anton Tchekhov, en s'interrogeant sur la notion du couple dans l'écriture dramatique. 2007 marque un tournant dans sa carrière, il crée alors Popper de Hanoch Levin à la Comédie de Valence.

En 2008, il devient directeur artistique de la compagnie Le Menteur volontaire, créée en 1993, avec comme objectif la diffusion auprès du grand public de grandes pièces du répertoire et la découverte de textes d'auteurs et d'autrices contemporaines. La compagnie est actuellement conventionnée avec la DRAC Pays de la Loire, la région Pays de la Loire, le Département de la Vendée et la ville de La Roche-sur-Yon.

En 2020, une collaboration s'installe entre Laurent Brethome et Le Quai - CDN d'Angers dont Thomas Jolly a récemment pris la direction. Le CDN produit la création de Laurent Brethome : Amsterdam de Maya Arad Yasur.

En 2022, Laurent Brethome crée le festival Nuits Menteuses à La Roche-sur-Yon, espace de croisements entre le théâtre amateur, le théâtre professionnel et les élèves acteurs et actrices.

VALÉRIE GIOVANNI

Artiste plasticienne

Artiste diplômée de l'Ecole Nationale Supérieure de Création Industrielle de Paris, Valérie Giovanni explore la part d'imperceptible qui anime notre univers. Fondées sur une observation sensible de l'espace environnant, tant dans ses manifestations matérielles qu'immatérielles, ses œuvres semblent alors représenter une réalité qui dépasse la simple considération du visible. Trouvant dans le langage vidéo son vocabulaire privilégié, sa démarche puise dans une multitude de sources – de l'anthropologie à la physique, en passant par l'Histoire – qu'elle utilise afin de nourrir sa quête permanente de l'invisible.



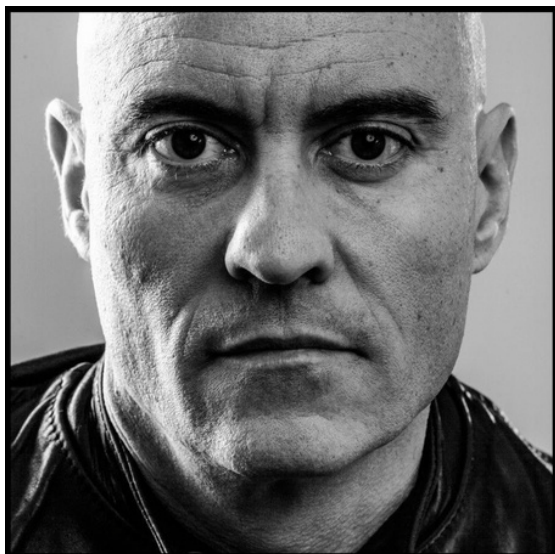
Profondément attachée à l'héritage des lieux, les sons à la fois humains et naturels accompagnent chacune de ses réalisations, devenant ainsi outils et sujets de création à part entière. Les chants de la Terre et de ses habitants sont autant de mélodies que de récits oraux, que l'artiste tente de retranscrire afin de révéler les liens intimes qui unissent le vivant à son territoire.

Sensibles et émouvantes, ses œuvres témoignent des flux impalpables qui construisent un espace, positionnant ainsi le passé et la mémoire en tant qu'objets et sujets de ses préoccupations artistiques.

À travers l'instauration d'une porosité temporelle et d'un dialogue constant entre vibration sonores et images mouvantes, l'artiste réussit à matérialiser l'immatérialisable. Ses réalisations apparaissent alors comme une invitation à contempler le réel dans son entièreté et à le considérer en tant qu'entité dotée tant de qualité concrètes que d'énergies insaisissables, et pourtant déterminantes dans sa construction.

Le travail de Valérie Giovanni a fait l'objet de diverses expositions au sein d'institutions publiques telles que le Fonds Régional d'Art Contemporain Corse (France), le Musée de Bastia (Corse, France) ou encore le Palais de la Découverte (Paris, France). Son travail est régulièrement exposé au sein de différentes galeries en France et à l'étranger telles que la Galerie Il collezionista (Rome, Italie), la Galerie Esart (Barcelone, Espagne), la Galerie Pinna (Berlin, Allemagne), la Galerie Elsie Braidì (Beyrouth, Liban) ou encore la Galerie Etienne de Causans (Paris, France). Elle a participé également à différentes manifestations culturelles, parmi lesquelles figurent la Biennale d'Art Contemporain de Bonifacio (Corse, France) et la Nuit Blanche (Paris, France).





FRANK 2 LOUISE

Compositeur

Né à Saint-Denis (Seine St Denis) en 1966, Frank Begue dit Frank2Louise est un chorégraphe et compositeur autodidacte d'origine franco-espagnole.

Depuis son irruption dans le paysage chorégraphique hexagonal en 1983 aux côtés de Sydney (H.i.p-H.o.p TF1), il focalise son travail et ses recherches sur la « musicalité du mouvement », transmet la danse en vue d'investir les théâtres pour accomplir le passage de la « rue » à la scène dès le début des années 90 et faire gagner ainsi ses lettres de noblesse à cette culture populaire.

Par la suite, il développe à l'aide de nouvelles technologies (capteurs de mouvements sur danseurs), un moyen d'écrire la danse et la musique au même instant à travers ses pièces qui lui vaudront la reconnaissance des institutions culturelles. D'ailleurs le « 2 » de Frank2Louise était à l'origine un « De », un clin d'œil aux clichés « Banlieusard vs Élites ».

Depuis 25 ans, il signe les bandes originales de spectacles chorégraphiques pour des compagnies comme Aktuel force, Käfig, Révolution, Kadia Faraux, Trafic de Styles, Freestyles, Jessica Noita, Farid Berki... Son esprit avant-gardiste dans son univers musical éclectique et singulier, l'amène à rencontrer et collaborer avec des réalisateurs de films dès les années 2000. Ceci lui permettra ainsi de donner une dimension cinématographique à ses compositions pour le spectacle vivant.

Son originalité réside dans la fusion de plusieurs courants musicaux ayant baigné son enfance, mêlant groove électronique à une écriture harmonique plus orchestrale. Il a reçu plusieurs prix, notamment un Bayard d'or au Festival international du film francophone à Namur, pour la meilleure musique de film, dans Itinéraire de Christophe Otsenberger en 2005. Il a également été nommé en 2016 pour la cérémonie des Césars et pré-sélectionné aux Oscars en 2017 pour le court métrage d'animation Sous tes doigts de Marie-Christine Courtès.

La danse reste pour lui le meilleur moyen d'exprimer sa texture musicale.



FLORINE FOUCHER

Danseuse

Diplômée d'état en danse contemporaine et passionnée par l'art, elle entre aux beaux-arts d'Angers où pendant un an elle apprend, découvre et crée avec de nombreux médiums différents. Elle a l'intime conviction de pouvoir montrer, dénoncer, apprendre et faire comprendre grâce à l'art, non pas avec un seul art mais avec tous les arts réunis.

Depuis 2023, elle est danseuse-interprète au sein de la Cie ART.Y notamment sur la dernière pièce REYNES et intervient sur les parcours EAC pour la compagnie. Elle est également professeure de danse en conservatoire et dans les écoles de danse (Zig Zag à Nantes et autres ...).

SWALI MAZZAGGIO

Danseur

Swali Mazzaggio est un danseur, performeur né en 2001. Il commence la danse à l'âge de 13 ans en suivant différentes disciplines (danses urbaines, contemporain, classique).

Il intègre les conservatoires de Béziers, Nantes et le CNSMD de Lyon. Sa curiosité s'intensifie au cours de ses différents projets à l'étranger avec notamment un passage à Amsterdam et Berlin. Il poursuit sa formation dans les danses urbaines et le théâtre à l'école AHK d'Amsterdam. Diplômé du CNSMDL, il participe en tant qu'interprète à de nombreux projets avec le collectif A/R, la compagnie HODA et au tournage « LOOPING » de Rone. Swali est aujourd'hui interprète freelance pour différentes compagnies et projets en France et en Europe.



ELENA THOMAS

Danseuse



Originaire de Nancy, Elena s'est formée à l'Ecole Nationale Supérieure de Danse de Marseille et au Conservatoire National Supérieur de Musique et de Danse de Lyon.

Dès sa formation, elle commence à se produire avec le Jeune Ballet du Conservatoire National Supérieur de Lyon.

En 2007, Elena passe 5 mois avec Europa Danse avant de rejoindre le Ballet National du Rhin où elle interprète entre autres des œuvres de Auguste Bournonville, Mathieu Guillaumon, Jo Strömgren, Alexander Ekman ou encore Maurice Béjart.

En 2009, elle s'installe en Espagne pour travailler avec La Mov' à Saragosse où elle est présentée à la Compagnie Chameleon (basée à Manchester) lorsqu'ils chorégraphient pour la compagnie.

Elena a rejoint la Company Chameleon en 2012 avant de rejoindre National Dance Company Wales (Cardiff) en décembre 2013. Elle y restera quatre ans.

Elle a travaillé avec de nombreux chorégraphes comme Roy Assaf, Carolyn Finn, Johan Inger et Marcos Morau (Compagnie Laveronal). Au cours de son mandat au sein de la compagnie, elle a été nommée et présélectionnée pour les Wales Theatre Awards dans la catégorie de la meilleure danseuse en 2016 et 2017.

Son expérience au Royaume-Uni lui a permis d'acquérir une forte technique contemporaine et de développer son interprétation artistique et théâtrale. Depuis 2018, elle est revenue en France pour devenir free-lance. Elle a travaillé pour différentes compagnies en travaillant aux côtés de chorégraphes et artistes comme Amala Dianor, Jeremy Tran, David Llari, Philippe Lafeuille.... Elle a fait partie de plusieurs Opéras, que ce soit à l'Opera de Versailles, l'Opera de Marseille ou encore l'Opera Garnier et elle est également assistante sur certains projets.

Depuis que Elena est devenue maman pour la première fois en Mars 2021 puis en Août 2022 une profonde envie de créer et de mettre en scène son travail s'est fait ressentir et elle est en train petit à petit de donner à vie à son premier solo: Post Partum.

NIKO TALEK Light Designer



« La lumière souligne les corps sans les dénaturer »

Créer des faisceaux de lumières tout en restant dans l'ombre : telle est la ligne que suit Nicolas Tallec « en aveugle », instinctivement attiré par ce dialogue mystérieux entre l'ombre et la lumière.

Le hip hop ? Un vrai coup de foudre en 1999 dès sa première rencontre avec la compagnie S'poart, au cours de la résidence que celle-ci effectuait au Manège (scène nationale du Grand R de La Roche-sur-Yon). Après plusieurs « aventures » dans le monde du théâtre, en particulier celui du Théâtre Icare (Saint-Nazaire), et dix années en tant que musicien, il change de cap. Dès lors, il crée les lumières du spectacle « Extra Luna » en 2001 pour la compagnie S'poart. Au cours des 20 dernières années, il a principalement travaillé avec des compagnies de danse en tant qu'éclairagiste, scénographe, régisseur lumière et régisseur général ; Compagnie S'poart (Mickaël Le Mer) Compagnie Chute Libre (Pierre Bolo, Annabelle Loiseau) Compagnie Chrik'iz (Amine Boussa) Compagnie Flowcus (Bruce Chiefare) Compagnie From Scratch (D'j One up), compagnie Ch . Il a créé les lumières des deux dernières créations de la compagnie ART.Y : Ainsi soit-elle et REYNES.

« Nicolas Tallec se joue des imprévus, crée des interférences, traduit le langage des mouvements en lumière ».



NATHALIE NOMARY COSTUMIERE

Nathalie Nomary, est costumière et habilleuse. Aujourd'hui, elle travaille pour plusieurs compagnies de théâtre locales dont la compagnie Le menteur volontaire, la Cie Ah! le destin, la Cie Annian et la Cie ART.Y et pour plusieurs salles de spectacles en Vendée.

Un bon costume doit selon Nathalie coller à la peau du personnage. Le costume est au service du spectacle. À la fois, il ne doit pas choquer le spectateur. Créer l'identité vestimentaire des personnages avec ceux qui font le spectacle : l'équipe mise en scène et les interprètes. Le costume se crée tout au long du processus de création. L'objectif pour elle, est que le public se dise "il ne pouvait en être autrement."

Fiche technique

Durée :

- 50 minutes

Personnel en tournée :

- 3 danseurs
- une chorégraphe
- un régisseur
- une plasticienne

Plateau:

- Nous pouvons nous adapter à d'autres dimensions scénique après l'étude de votre fiche technique. Le spectacle peut se jouer dans des lieux patrimoniaux.
- Avant notre arrivée, il faudra que l'espace de jeu validé avec la Cie soit bien plat, dégagé et nettoyé.
- Taille idéale du plateau ou de l'espace : 10 m d'ouverture et 10 m de profondeur.
- Hauteur sous grill 8 m.
- Tapis de danse noir.

Lumière:

- Nous pouvons souvent nous adapter avec le matériel des salles après l'étude de votre fiche technique.
- Une adaptation sera faite en fonction des contraintes techniques du lieu et du matériel disponible.

Nos besoins en lumière:

- une console lumière type Congo ou EOS.
- un kit de projecteurs à leds et traditionnel.
- un cyclo pour de la projection vidéo.

Son:

Système de diffusion façade de qualité professionnelle adapté à la capacité de la salle avec une répartition identique en tous points.

Merci de nous tenir informé du système utilisé. Nous apportons un ordinateur pour diffusion de la bande son.

Diffusion Plateau :

- 1 plan de Sides Stéréo au Cadre, bas de l'enceinte a 1m50 minimum.
- 1 plan de Sides au Lointain, bas de l'enceinte a 1m50 minimum.

Vidéo :

Une projection vidéo sera faite sur un cyclo soit en face ou en rétro. Il faudra prévoir le matériel nécessaire afin de faire cette installation.

- 1 vidéo-projecteur adapté à la taille de votre cyclo.
- Liaison vidéo de la régie au VP. (Sortie HDMI d'un ordinateur en régie)
- 1 cyclo de bonne qualité.

Espace de vie :

Toutes les loges devront être équipées de miroirs, portants avec cintres, de table et chaises, serviettes de bain et de chauffage. Prévoir un accès à plusieurs douches.

A prévoir en loges dès l'arrivée des artistes :

- Boissons fraîches, eau, jus de fruit.
- Boissons chaudes : thé, café, infusions. - Fruits secs, biscuits secs, fruits frais de saison (si possible BIO).
- Pour des raisons de préservation de l'environnement, nous réduisons l'utilisation de petites bouteilles d'eau plastiques. Toutefois, certains artistes pouvant oublier leur bouteille ré-utilisable, Merci de prévoir quelques petites bouteilles d'eau de secours.

PLANNING :

A valider avec la salle Si pré-montage son, lumière et draperie de fait en amont de notre arrivée.

Jour du Spectacle :

- 9h à 13h : déchargement, installation et réglages lumière.
- 14h à 18h : Conduite lumière, échauffement et filage.
- 19h30 à 20h30 : Echauffement avant spectacle.
- 20h30 : Représentation 50 minutes
- 21h30 à 23h00 : Démontage.

Equipe technique d'accueil :

- 9h à 13h : 1 régisseur lumière, un son et un plateau.
- 14h à 18h : 1 régisseur lumière, un son, un plateau et une habilleuse.
- 18h30 à 20h30 : une habilleuse pour l'installation des coiffes.
- 20h30 : Représentation 50 minutes
- 21h30 à 23h00 : 1 régisseur lumière, un son, un plateau et une habilleuse.

La compagnie ART.Y

“ Vient du mot ARTY, se dit d'un mouvement, d'une œuvre d'art, d'une matière ou structure qui se veut artistique dans une sphère novatrice voire avant-gardiste. ”

ART.Y est une compagnie de danse qui a pour volonté de relier les arts entre eux en plaçant la danse comme point d'union au cœur de projets de territoires, et à l'étranger. Le point d'union se réfère aux 3 engagements que souhaite défendre ART.Y et sa fondatrice Julie Fontès-Trameçon :

/. CRÉER **//. PARTAGER** **///. TRANSMETTRE**

En faisant écho à la génération Y, ART.Y souhaite s'adresser à tout public et ouvre le champ des possibles à toutes générations confondues, amateurs et professionnels (danseurs, chorégraphes et autres artistes amateurs et professionnels, enseignants, chercheurs et universitaires...); en développant le sens critique, en éveillant à la culture, en ouvrant à l'autre et au monde. Audace, curiosité et rencontre seront au cœur des aspirations artistiques de la Cie ART.Y.



Cie ART.Y



[cie.platformeartistique.art.y](https://www.instagram.com/cie.platformeartistique.art.y)



<https://art-y.org>



06 80 96 61 94



compagnie@art-y.org



COMPAGNIE
DANSE
ET ART
DU MOUVEMENT